

# *Supplément de jeu pour lycéenne RPG*

## *L'Institution Ste Marie des Oiseaux*

**Auteurs : Laetitia Rocca et Anne Flamanc, dessins : Laetitia Rocca, Anne Flamanc et Globo, correction : Dragon-Etoile**

*Lieux:* Bédarieux (Hérault), en France

*Epoque:* fin des années 1960

Le cadre que je vous propose s'inscrit dans une petite ville de province, essentiellement agricole et minière, ainsi que deux institutions voisines : *l'Institution Ste Marie des Oiseaux*, école de jeunes filles de deux ans au baccalauréat, et *l'Académie militaire Leclerc*, exclusivement réservée au garçons du même âge.

**Plan du document :**

*Ste Marie des Oiseaux*

### I Les adultes de l'Institution

I a Les sœurs

I b Les professeurs

### II Emplois du temps type

### III Les élèves

III a Les tranches d'âge

III b Quelques PNJs

### IV L'Académie militaire Leclerc

IV a Tranche d'âge

IV b Répartition des cours entre les deux écoles

IV c Quelques garçons de "chez-Leclerc-d'en-face"

### V Les scouts de Bédarieux

### VI Annexes

VI a Plan de Bédarieux

VI b Plan de Ste Marie des Oiseaux

VI c Exemples d'emplois du temps

VI d Uniformes

VI e Plan de l'Académie Leclerc

VI f Portraits de PNJs

# *Ste Marie des Oiseaux*

*Supplément pour « lycéenne-Rpg »*

*Cette institution brille par son excellente réputation et accueille trois types d'élève:*

- Les pensionnaires « à titre gratuit », le plus souvent orphelines et prises en charge par l'institution.
- Les élèves « payantes », dont les familles règlent les frais de pension et de scolarité.
- Les élèves « d'honneurs », dont les familles sont les très généreuses donatrices qui permettent à l'Institution de fonctionner.

## **I Les adultes de l'Institution**

Les professeurs sont de trois sortes :

- Les sœurs diplômées,
- Les professeurs laïcs,
- Les professeurs militaires, fournis par l'Académie « de chez Leclerc en face ».

### **Ia Les sœurs :**

**La Mère Supérieure :** Mère Héloïse du Saint Baptistère.

On ne la voit quasiment jamais. Entièrement dévouée à l'Institution, c'est une sorte de chère vieille chose, très occupée (le plus souvent dans son bureau), dont les sœurs admirent le dévouement, la foi et la sagesse.

**La surveillante générale :** Sœur Marie-Thérèse du Sacré Cœur.

Elle est chargée de l'appel des pensionnaires, de veiller au couvre-feu et de régler tous les détails inhérents au pensionnat. Elle enseigne également les Arts Plastiques.

La cinquantaine, l'air sévère en apparence, son rôle l'oblige à une froideur quelle n'abandonne qu'en de très rares circonstances.

**L'économe :** Sœur Angélique.

Elle est chargée de l'économie de l'institution. Très jeune et bien qu'un peu fofolle et très extravertie, elle ne commet jamais d'erreurs dans les comptes. C'est auprès d'elle que les pensionnaires viennent chercher l'argent de poche confié par leurs parents.

Elle conduit la fourgonnette de l'école avec maestria, bien qu'elle n'ait pas le permis, et vend des pains au chocolat pendant les récréations. Elle montre une tendresse particulière aux « petites » et s'occupe de la troupe de guides de l'Institution.

La portière : Sœur Charlotte de l'Enfant Jésus.

Elle reste dans son « aquarium » (voir le plan du lycée) tout au long du jour pour surveiller les allées et venues de ces demoiselles, surtout à l'heure du couvre-feu ! Il lui arrive parfois de voir rentrer des jeunes filles qui ne sont pas sorties et vice-versa, mais elle n'en dit rien tant que toutes les élèves pointées sont de retour avant la fermeture des portes.

La cuisinière : Sœur Maïté

La trentaine opulente, un « assent » du Sud terrible, joviale, généreuse... Son seul défaut serait peut-être son habitude d'essayer des plats exotiques ou expérimentaux lorsqu'il ne reste plus que les pensionnaires de l'établissement (le soir et pendant les vacances) et que le nombre des « petites » est réduit.

L'infirmière : Sœur Hélène des Saints Martyrs

C'est la sœur jumelle de l'économe. D'une très grande douceur, patiente, c'est elle qui accueille les jeunes filles qui connaissent les premiers tourments de l'adolescence.

Les novices :

Elles sont en nombre variable et ont choisi de quitter leur retraite pour veiller sur les élèves. Elles lavent, rangent, réparent, reprisent, et surtout s'occupent des petites. Celles que les travaux dans l'établissement ne tentent pas restent dans le couvent Notre Dame des Anges, de l'autre côté de la ville (voir le plan de Bédarieux).

## **I b Les professeurs :**

Les professeurs de Français-Latin-Grecs :

**Mlle Lucie Dormières** (30 ans)

**Mme Marguerite Pommeret** (52 ans) : cheveux gris retenus par un chignon, tenue civile stricte. Elle enseignait dans le public et aimerait faire étudier à ses élèves autre chose que « les devoirs et vertus de la jeune fille » par l'Abbé Taillère (le fondateur de l'Institution). Si on sait la prendre, elle peut disserter pendant des heures de Sartre, Vian, etc...

Le professeur de Philosophie :

**Mme Legris** (43 ans) : très stricte, blonde, chignon tressé, c'est une ancienne élève de l'école.

Le professeur de Mathématiques :

**Mr Lapierre** (35 ans) : brun aux yeux bleus et plutôt mignon, avec lui les maths sont un délice : tout et si clair ! Donne des cours particuliers très prisés à l'extérieur.

Les professeurs d'Histoire-Géographie :

**Sœur Marie-Josèphe** (56 ans) : complètement myope malgré des lunettes à quintuples foyers, et parfaitement sourde. Ses cours sont la parfaite retranscription du manuel qu'elle connaît par cœur, à la virgule prêt. Il suffit aux élèves de copier la page du jour, voir d'anticiper un peu.

**Mr Badeaux** (30 ans) : brun, les cheveux longs retenus en catogan, avec sabots, jeans, et peau de mouton, c'est un vrai baba. Les plus hardies vont jusqu'à l'appeler « Philippe ».

#### Les professeurs de Langue :

**Anglais : Mr Lapierre** (le même)

**Espagnol : Mr Sanchez** ou **Sœur Esteba** (la quarantaine moustachue, peu commode et ne parlant pratiquement qu'en espagnol).

**Allemand : Sœur Petra**

**Italien : Sœur Bianca** (30 ans) des yeux de braise, très pieuse. Le soir dans sa cellule, elle se flagelle pour se punir de ses pensées sales. Certaines élèves la disent lesbienne.

#### Les professeurs d'EPS :

**Le sergent Dagobert** (45 ans) : prêté par « chez Leclerc d'en face », c'est un cube avec un sifflet greffé sur le coin de la bouche. Peu de gens le savent, mais il a recueilli le petit Robert, son neveu, l'ami de cœur de Sophie (voir la liste des PNJs).

**Le lieutenant Maxence de Ste-Croix** (26 ans) : prêté par « chez Leclerc d'en face », il est le tuteur d'une des pensionnaires de Ste Marie des Oiseaux, Eve-Marie de Croisée-Cathare (voir la liste des PNJs).

**Mme Herbert** (35 ans) : sèche, sévère mais juste, cette ancienne étoile de l'opéra de Montpellier enseigne la danse classique et de salon, ainsi que la GRS.

#### Le professeur de musique :

**Sœur Bérangère** : Elle s'occupe aussi de la chorale de l'église. Elle a l'ouïe très fine et est passionnée par ce qu'elle fait aussi, inutile d'essayer de ne bouger que les lèvres ou de changer les paroles du chant.

#### Le professeur de Physique-Chimie :

**Le lieutenant Combes** (40 ans) : chauve, très doux, il a peu confiance en les capacités de réflexion de ses élèves féminines, il éprouve plutôt de la compassion pour ces «pauvres-petites-qui-ont-autre-chose-à-penser-que-ces-matières-complicées ». Il ne quitte JAMAIS sa blouse blanche.

#### La surveillante de l'étude :

**Mlle Julie Lepage** (19 ans) : étudiante en médecine. Jolie brunette à lunettes, cheveux longs, yeux noirs, elle ne demande qu'une seule chose : le CAAAALME, pour pouvoir réviser tranquille.

## **II Emploi du temps-type :**

**06h30** : réveil, toilette, mise en uniforme, inspection des chambres.

**07h30** : petit déjeuner.

**07h50** : ouverture des portes.

**08h00** : début des cours.

**10h00** : récréation.

**10h20** : reprise des cours.

**12h20** : fin des cours.

**12h30** : repas (trois services).

**14h00** : reprise des cours.

**16h00** : récréation.

**16h30** : reprise des cours.

**17h30** : fin des cours. Début de l'étude et appel des externes et des demi-pensionnaires pour la sortie sans étude.

**18h30** : **fin** de l'étude. Appel des demi-pensionnaires pour la sortie et dîner en deux services.

**19h30** : fermeture des portes.

**20h00** : temps libre.

**21h30** : appel dans les chambres.

**22h00** : Couvre-feu.

*NB : les mercredis matin sont réservés aux options, les mercredis après-midi aux cours de catéchisme et d'aumônerie, ainsi qu'aux sorties pédagogiques s'il y a lieu.*

### **III Les élèves :**

A Ste marie des Oiseaux, les élèves sont pensionnaires, demi-pensionnaires, demi-pensionnaires surveillées, externes ou externes surveillées. Les élèves « surveillées » sont celles qui participent aux études.

#### **III a Les tranches d'âge :** (voir les uniformes en annexe)

Chaque tranche d'âge et désignée par un nom d'oiseaux et possède son étage au pensionnat :

- 2 à 5 ans : les « *moineaux* » (niveau maternelle), logent au rez-de-chaussée (dortoirs).
- 6 et 7 ans : les « *mésanges* » (niveau Cour-Préparatoire), logent au rez-de-chaussée (dortoirs).
- 8 à 11 ans : les « *hirondelles* » (niveau Primaire), logent au 1<sup>o</sup> étage (dortoirs).
- 12 à 15 ans : les « *alouettes* » (niveau collège), logent au 2<sup>o</sup> étage (chambres de deux).
- 16 à 18 ans : les « *colombes* » (niveau lycée), logent au 3<sup>o</sup> étage (chambres de deux).

### III b Quelques élèves :

<i>Justine Salvatore</i> 1m78, blonde, très soignée. Revenus élevés. Présidente du club d'échecs.	<i>Charlotte Dubois</i> 1m60, rousse, grosse et moche, sale caractère.	<i>Sophie Landier</i> 1m50, châtain clair. N'a plus sa mère, papa au loin. A deux ans d'avance.	
Phy 1 Dex 3 Sen 1(+1) Int 3 Cha 2 Per 2	Phy 1 Dex 1 Sen 4 Int 2 Cha 1(-1) Per 3	Phy 1 Dex 2 Sen 3(+1) Int 3(+1) Cha 1(+2+1) Per 2	
Points de santé : 3	Points de santé : 3	Points de santé : 3	
<u>Talents :</u> Discrétion 6 Jeux 6 Mode 2 Comédie 4 Conversation 6	<u>Talents :</u> Discrétion 3 Tricher aux exams 3 Comédie 6 Falsification 2 Talent sportif	<u>Talents :</u> Jeux 4 Dessin 4 Chant 6 Littérature 4 Danse 5	
<u>Profils psychologiques :</u> (-) phobie (araignées) (-) fierté extrême (+) bonnes ambitions (-) rancunière (+) bonne éducation	<u>Profils psychologiques :</u> (-) médisante (-) avare (-) jalousie extrême (-) boulimie (-) tête de turc	<u>Profils psychologiques :</u> (+) fort charisme (+) aimable (+) travailleuse (+) cœur d'or (+) facilité de compréhension	
Français 8 LV1 6 LV2 5 Hist-Géo 5 Maths 7(+1) Bio 6 Physique-Chimie 5	Français 4 LV1 5(+1) LV2 3 Hist-Géo 4 Maths 4 Bio 4 Physique-Chimie 4	Français 8 LV1 8 LV2 8 Hist-Géo 8 Maths 8 Bio 8 Physique-Chimie 8	
<u>Option :</u> Tennis 4	<u>Option :</u>	<u>Option :</u> Dessin	
<u>Sports :</u> Tennis 4	<u>Sports :</u> Natation 2(+4)	<u>Sports :</u> Gymnastique 3 Danse 5	

<i>Cécile Puech</i> 1m62, brune. Revenus faibles.	<i>Félicie Dulac</i> 1m60, brune, cheveux longs. Seconde Justine au club d'échecs. Elle en est secrètement amoureuse.	<i>Christine Rostand de Mèrignac</i> 1m55, châtain bouclé, yeux verts. 3° au club d'échecs, aime Félicie.	
Phy 2 Dex 2 Sen 2 Int 2 Cha 2 Per 2  Points de santé : 6	Phy 1 Dex 3 Sen 1 Int 3 Cha 2(+1) Per 1  Points de santé : 6	Phy 2 Dex 3 Sen 1 Int 3Cha 2 Per 1  Points de santé : 6	
<u>Talents :</u> Discrétion 4 Couture 4 Dessin 4 Premiers soins 4 Vélo 4	<u>Talents :</u> Discrétion 6 Séduction 6/-7 Mode 2(+1) Comédie 4 Danse 2	<u>Talents :</u> Jeux 6 Maquillage 4 Tricher 6 Combat 5 Véhicule motorisé 4	
<u>Profils psychologiques :</u> (+) chance (-) réservée (-) cleptomane (+) bonne éducation (+) travailleuse	<u>Profils psychologiques :</u> (+) élégance (+) bonne éducation (-) lesbienne (-) misandre (-) médisance	<u>Profils psychologiques :</u> (-) querelleuse (-) avare (-) lesbienne (-) jalousie extrême (-) anorexique	
Français 5 LV1 4 LV2 4 Hist-Géo 3 Maths 5 Bio 3 Physique-Chimie 4	Français 6 LV1 6 LV2 6 Hist-Géo 6 Maths 7 Bio 6(+1) Physique-Chimie 5	Français 7 LV1 5 LV2 5 Hist-Géo 7 Maths 7(+1) Bio 5 Physique-Chimie 6	
<u>Option :</u> Dessin 4	<u>Option :</u>	<u>Option :</u>	
<u>Sports :</u> Athlétisme 4	<u>Sports :</u> Gymnastique 4 Natation 2(+4)	<u>Sports :</u>	

#### **IV L'Académie militaire Leclerc :** (voir plan en annexe)

Elle reçoit de futurs militaires, des orphelins et des garçons qui ont besoin d'être «réveillés» ou «redressés».

Les deux écoles, fondées à peu de temps d'intervalle au début du siècle, ont toujours fonctionné en synergie, et ce n'est pas un hasard si la Mère Supérieures de Ste Marie des Oiseaux et le colonel affecté au fonctionnement de l'Académie ont souvent été issus de la même famille. De nombreux échanges ont lieu de compétences et de professeurs, de matériel et de services. De même, de nombreux élèves de l'Académie ont des sœurs ou des cousines en face.

#### IV a Les tranches d'âge : (voir les uniformes en annexe)

- Les «**écureuils**» ou les «nabots » :

Ils ont entre 6 et 11 ans, du CP au CM2. Ne présentent un intérêt que s'ils ont une grande sœur chez «les-bonnes-sœurs-d'en-face». Ils ont leur propre cour de récréation, et leur dortoir est au rez-de-chaussée du bâtiment.

- Les «**castors**» ou les «moyens» :

Ce sont les 12-15 ans, de la 6<sup>o</sup> à la 3<sup>o</sup>, commencent à parler des filles. Ils dorment par chambrées de six, avec un responsable, au 1<sup>o</sup> étage. Ils partagent la cour des grands.

- Les «**3<sup>o</sup> classe**» ou les «grands» :

Ce sont les 16-18 ans, ils se préparent au «bac». Ils se servent de leur aura de grands frères pour dominer les plus petits. A eux les exercices de marche au pas, les manœuvres, etc... Ils logent au 2<sup>o</sup> étage, par chambres de deux.

#### IV b Répartition des cours entre les deux établissements :

De même que les professeurs circulent entre les deux écoles, il arrive que des élèves soient amenés à se rendre dans l'école «d'en face» pour y suivre certains cours. Ils et elles sont alors très surveillés et accompagnés, devant emprunter la passerelle qui relie les deux berges de l'Orb, fleuve capricieux et irrégulier.

<i>Ste Marie des Oiseaux</i>	<b>l'Académie Leclerc</b>
Tennis	Football
Natation	Athlétisme
Gymnastique et sports de combat	Photo et vidéo
Musique et chant	Escrime
Cuisine	Mécanique
	Tirs (arc, etc...)

**La passerelle** est fermée côté fille par une grille en fer forgé haute et large, bordée de barbelés et cadénassée. Seul le gardien qui loge juste à côté peut l'ouvrir. Côté garçons, il n'y a qu'une simple barrière.

Bien entendu, les frères et sœurs (et les amoureux, dit-on) s'y retrouvent pendant les pauses pour se parler ou échanger des pains au chocolat...

**Un secret connu des anciens seulement :** il y a un moyen certes sportif, certes périlleux, mais terriblement romanesque, qui permet de se rendre clandestinement chez ceux « d'en face ». Il se trouve, au milieu du fleuve, un îlot de terre sur lequel pousse, outre des buissons, un antique mûrier-platane. De chaque côté du fleuve, à la même hauteur, des tilleuls



se font face. Inutile de vous dire que des générations d'ingénieurs adolescents se sont essayés au «pont de singe », à l'aide de cordes habilement dissimulées dans les arbres.  
L'entreprise est tout de même risquée, et il faudra toute l'adresse et la discrétion des PJ pour passer par là !

#### IV c Quelques garçon de «chez-Leclerc-en-face» :

Lieutenant Maxence de Ste-Croix 1m85, blond, yeux gris. Il est le tuteur de Eve-Marie de Croisé- Cathar	Marc Martin Scout. Spécialiste du camping	Karl Grüner 1m78, yeux bleus, brun. A une sœur jumelle en face, Amélia	Pierre Schneider 1m60, brun frisé.
Phy 3 Dex 2(+1) Sen 1(+1) Int 2 Cha 2(+2) Per 2(+1)	Phy 1 Dex 2 Sen 2 Int 3-1 Cha 2(+1) Per 2	Phy 3 Dex 2(+1) Sen 2 Int 2(+1) Cha 3(+1) Per 1	Phy 2 Dex 3 Sen 1(+1) Int 2 Cha 1 Per 3
Points de santé : 9	Points de santé : 3	Points de santé : 6	Points de santé : 4
<u>Talents :</u> Equitation 6 Commandement 7 Combat 6 Moto 6 Chant 4 Musique 5	<u>Talents :</u> Campisme Supporter Bricolage Véhicule deux roues chant	<u>Talents :</u> Jeux 6 Photo 4 Bricolage 6 Véhicule deux roues 4 Talent sportif gym	<u>Talents :</u> Jeux 4 Premiers soins 5 Combat 5 Engueulade 4 Vélo 6
<u>Profils psychologiques :</u> (+) fort charisme (-) rancunier (-) impulsif (+) dextérité accrue (+) perception accrue (+) loyal (+) cœur d'or	<u>Profils psychologiques :</u> (+) chance (-) réservé (-) naïf (+) aimable (+) travailleur	<u>Profils psychologiques :</u> (+) loyal (+) facilité de compréhension (+) dextérité accrue (+) bonne éducation (+) bonnes ambitions	<u>Profils psychologiques :</u> (+) chance (-) impulsif (+) esprit d'équipe (+) sensibilité accrue
	Français 4 LV1 4 LV2 3 Hist-Géo 5 Maths 4 Bio 3 Physique-Chimie 5	Français 6 LV1 6 LV2 6 Hist-Géo 6 Maths 6 Bio 6 Physique-Chimie 6	Français 5 LV1 4 LV2 4 Hist-Géo 4 Maths 4 Bio 4 Physique-Chimie 4
	<u>Option :</u> Chant	<u>Option :</u>	<u>Option :</u>
<u>Sports :</u> Tir fusil 6 Combat 6	<u>Sports :</u> Football 3 Marche 3	<u>Sports :</u> Gymnastique 6 Judo 6	<u>Sports :</u> Rugby 5 Course 4

Equitation 6 Natation 6			
<b>Sergent Dagobert</b> Il est le tuteur de son neveu, Robert Dagobert dit «Bébert», l'ami de cœur de Sophie.	<b>Alexandre Andrieux</b> 1m65, blond, traits fins, tendance «artiste».	<b>Jacques Fournier</b> 1m75, lunettes, fumeur, râleur. Surnom «Jacky». Lui et Amélia ont une aventure.	<b>Daniel Durieux</b> 1m80, rêveur sympathique. Très facilement ami avec les filles.
Phy Dex Sen Int Cha Per	Phy 1 Dex 3 Sen 3 Int 3 Cha 4 Per 3	Phy 2 Dex 2 Sen 2 Int 2(+1) Cha 2 Per 2	Phy 2 Dex 2 Sen 1(+1+1) Int 3 Cha 1(+1+1) Per 3
Points de santé :	Points de santé : 3	Points de santé : 6	Points de santé : 6
<u>Talents :</u>	<u>Talents :</u> Culture musicale 6 Dessin 5 Musique 6 Discretion 6 Judo 4(+5)	<u>Talents :</u> Intimidation 5 Véhicule deux roues 4 Photo 5 Premiers soins 5 Jeux 6	<u>Talents :</u> Jeux 6 Premiers soins 6 Discretion 5 Mécanique 5 Bricolage 5
<u>Profils psychologiques :</u>	<u>Profils psychologiques :</u> (+) sensibilité accrue (-) réservé (+) aimable (+) loyal (+) esprit d'équipe (+) cœur d'or	<u>Profils psychologiques :</u> (+) éloquence (+) facilité de compréhension (-) Macho (-) tabagique (+) bonnes ambitions	<u>Profils psychologiques :</u> (+) cœur d'or (-) pensif (+) esprit d'équipe (+) bonne éducation
	Français 7 LV1 6 LV2 6 Hist-Géo 6 Maths 6 Bio 7 Physique-Chimie 6	Français 4 LV1 4 LV2 4 Hist-Géo 4 Maths 4(+1) Bio 4 Physique-Chimie 4	Français 7(+1) LV1 6 LV2 5 Hist-Géo 6 Maths 7 Bio 5 Physique-Chimie 6(+1)
	<u>Option :</u> Musique Arts plastiques	<u>Option :</u> Photo	<u>Option :</u> Mécanique
<u>Sports :</u>	<u>Sports :</u> Judo 4 Volley 4	<u>Sports :</u> Football 4 Ski 4	<u>Sports :</u> Football 4 Ski 4

## **V Les scouts de Bédarieux :**

Comme souvent à l'époque, les établissements privés ont leur propre troupe de Scout. On ne sera pas étonné donc, de retrouver nos chers élèves à crapahuter sur le plateau les week-ends, et même changer de département lors des vacances scolaires.

Les « chefs » sont des instructeurs de l'école, des étudiants ou des « 3<sup>e</sup> classe », par exemple le sergent Dagobert ou le lieutenant Maxence de Ste-Croix.

On pourra surtout trouver une troupe de Guides chez les sœurs, les plus hardies des élèves s'essayant à la randonnée et au campisme sous la houlette de sœur Angélique ou Julie Lepage selon les troupes.

Les troupes accueillent aussi des élèves du public, ce qui permettra des rencontres intéressantes du point de vue scénaristique (ne pas hésiter à s'inspirer des romans «Signe de Piste» à l'occasion !). En tout cas, tout ce petit monde se retrouvant à la messe dominicale dans l'église de Ste Marie des Oiseaux, on comprendra que le scoutisme ait tant de succès chez les aînés des deux écoles !

*Ne pas oublier les activités scoutistes caractéristiques :*

- *Randonnée sac au dos.*
- *Camping.*
- *Cuisine au feu de bois.*
- *Chants autour du feu.*
- *Jeux de piste.*
- *Visite ou restauration de monuments en ruine...*

## VI Annexes :

### VI b Exemples d'emplois du temps :

#### *Seconde*

<i>Lundi</i>	<i>Mardi</i>	<i>Mercredi</i>	<i>Jeudi</i>	<i>Vendredi</i>	<i>Samedi</i>
Français	Français	Options	Histoire-Géo	Français	Français
Histoire-Géo	LV 2	Options	LV 1	Latin-Grec	Histoire-Géo
Maths	Physique-Chimie	Options	EPS	Maths	Soutient scolaire
Midi					
EPS	Arts ménagers	Aumonerie	Biologie-Géologie	Arts plastiques	
Chant-Musique	Latin-Grec	Sorties	Maths	LV 1	

#### *1<sup>o</sup> Littéraire*

<i>Lundi</i>	<i>Mardi</i>	<i>Mercredi</i>	<i>Jeudi</i>	<i>Vendredi</i>	<i>Samedi</i>
Français	Biologie-Géologie	Options	Français	Français	Français
Histoire-Géo	Maths	Options	LV 1	LV 2	Latin-Grec
LV 1	Français	Options	Physique-Chimie	Maths	Soutient scolaire
Midi					
EPS	Chant-Musique	Aumonerie	Histoire-Géo	Arts ménagers	
Latin-Grec	Latin-Grec	Sorties	LV 2	LV 1	

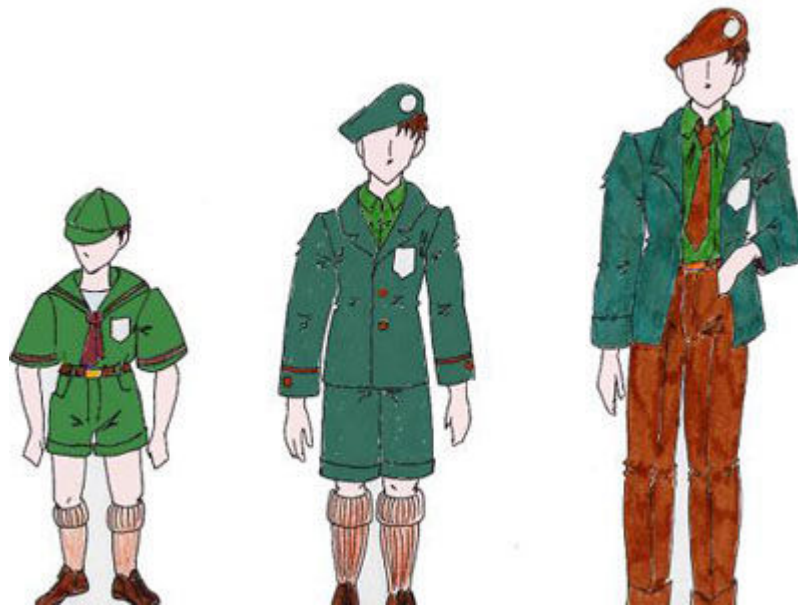
## *Terminale « philo »*

<i>Lundi</i>	<i>Mardi</i>	<i>Mercredi</i>	<i>Jeudi</i>	<i>Vendredi</i>	<i>Samedi</i>
Français	Philo	Options	Français	Biologie- Géologie	Philo
Histoire-Géo	Philo	Options	LV 2	Maths	Philo
LV 1	Physique- Chimie	Options	Français	LV 1	Latin-Grec
Midi					
Arts ménagers	Français	Aumonerie	EPS	Chant- Musique	
Latin-Grec	Philo	Sorties	LV 2	Histoire-Géo	

## VI d Uniformes :



*Moineaux    Mésanges    Hirondelles    Alouettes    Colombes*

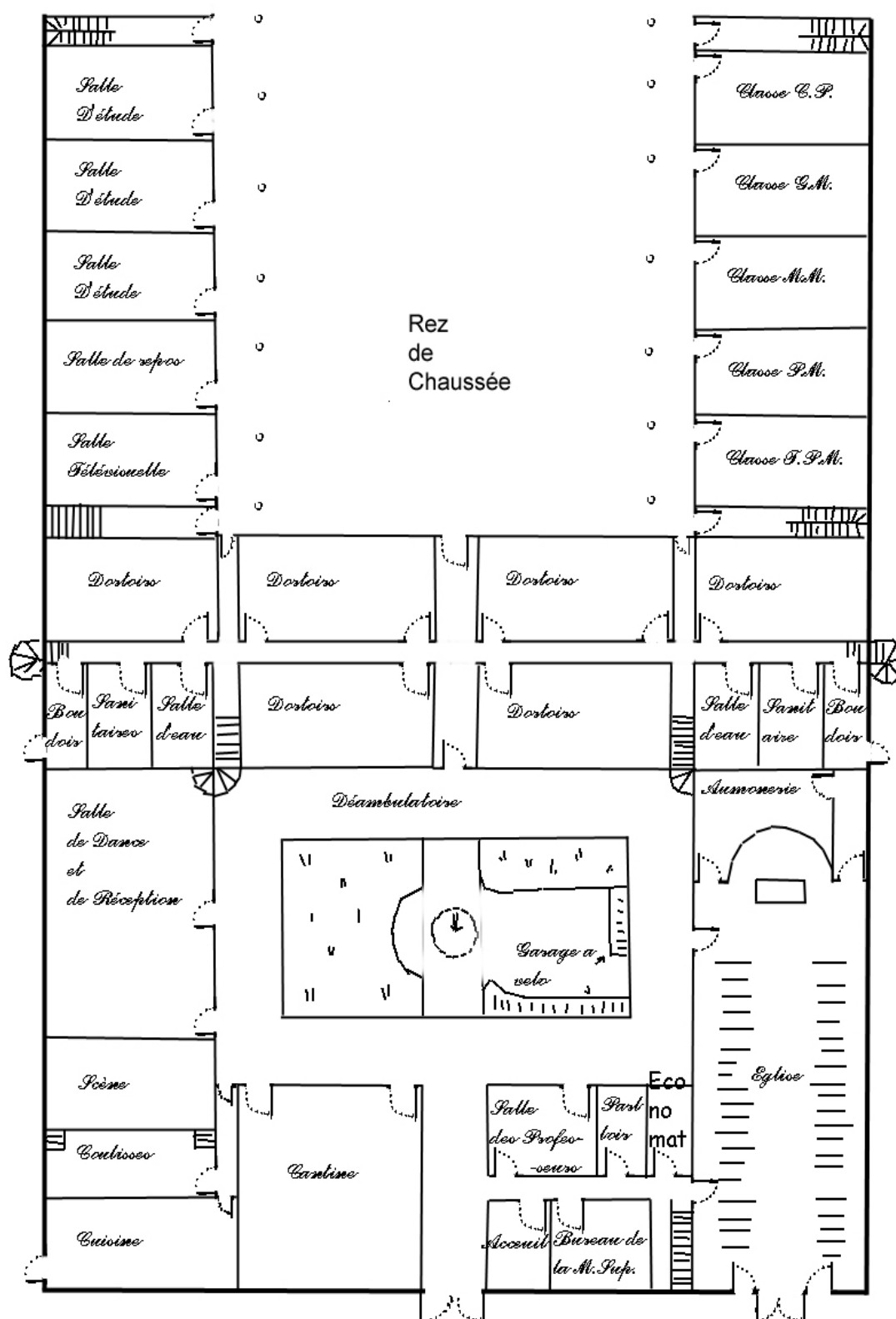


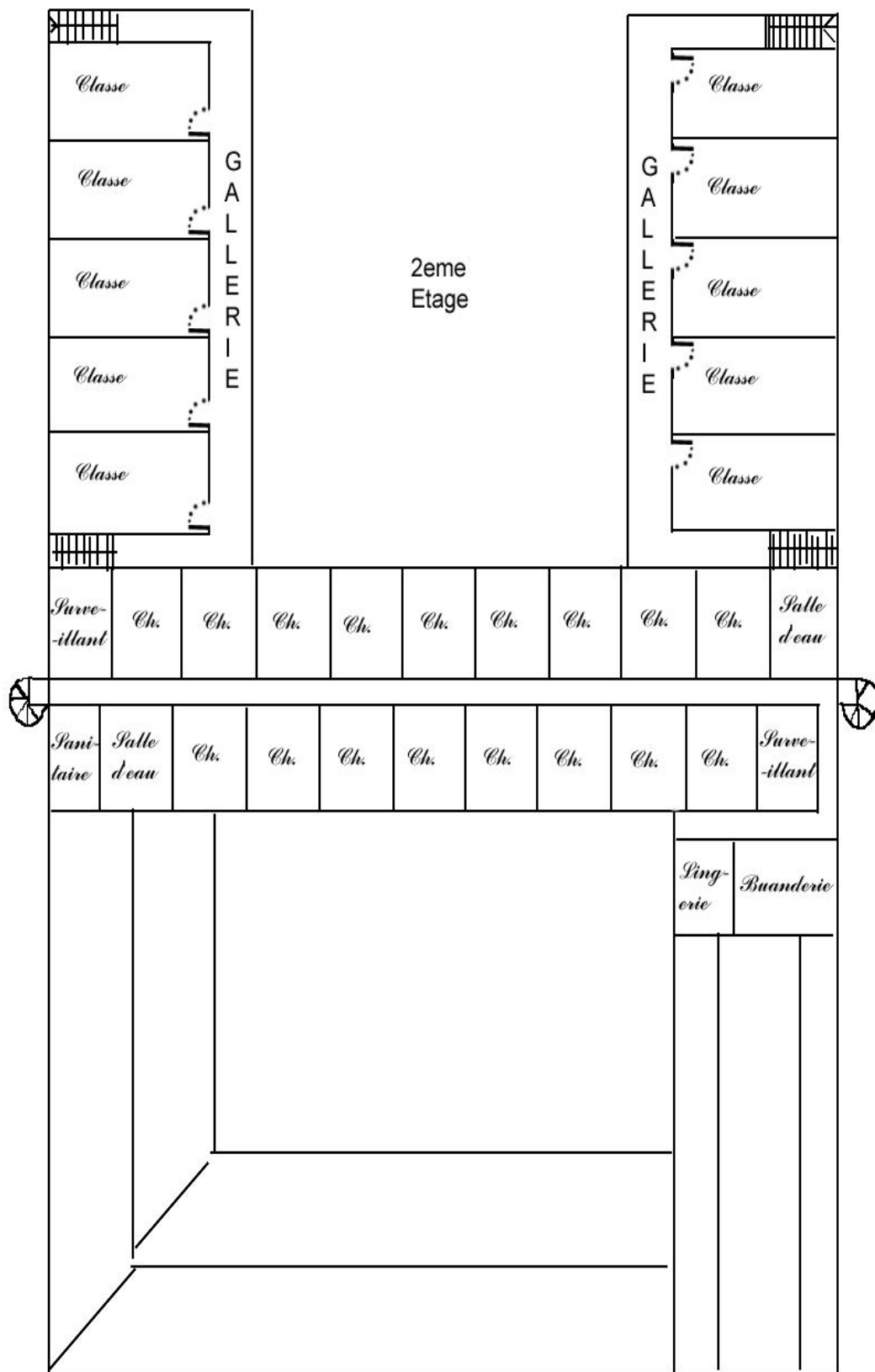
Ecureuils

Castors

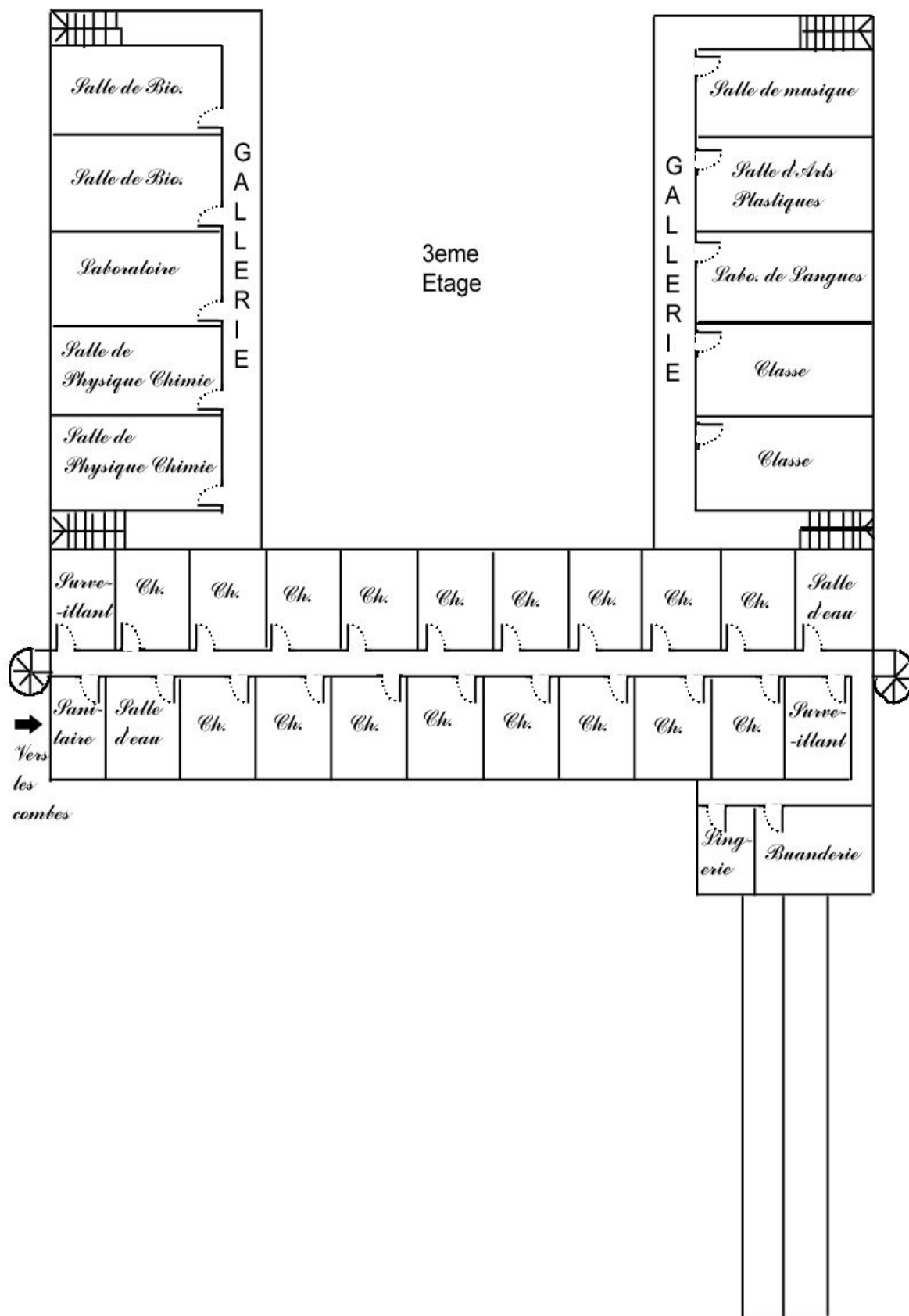
3° classe

## VI d Plan de Ste Marie des Oiseaux :

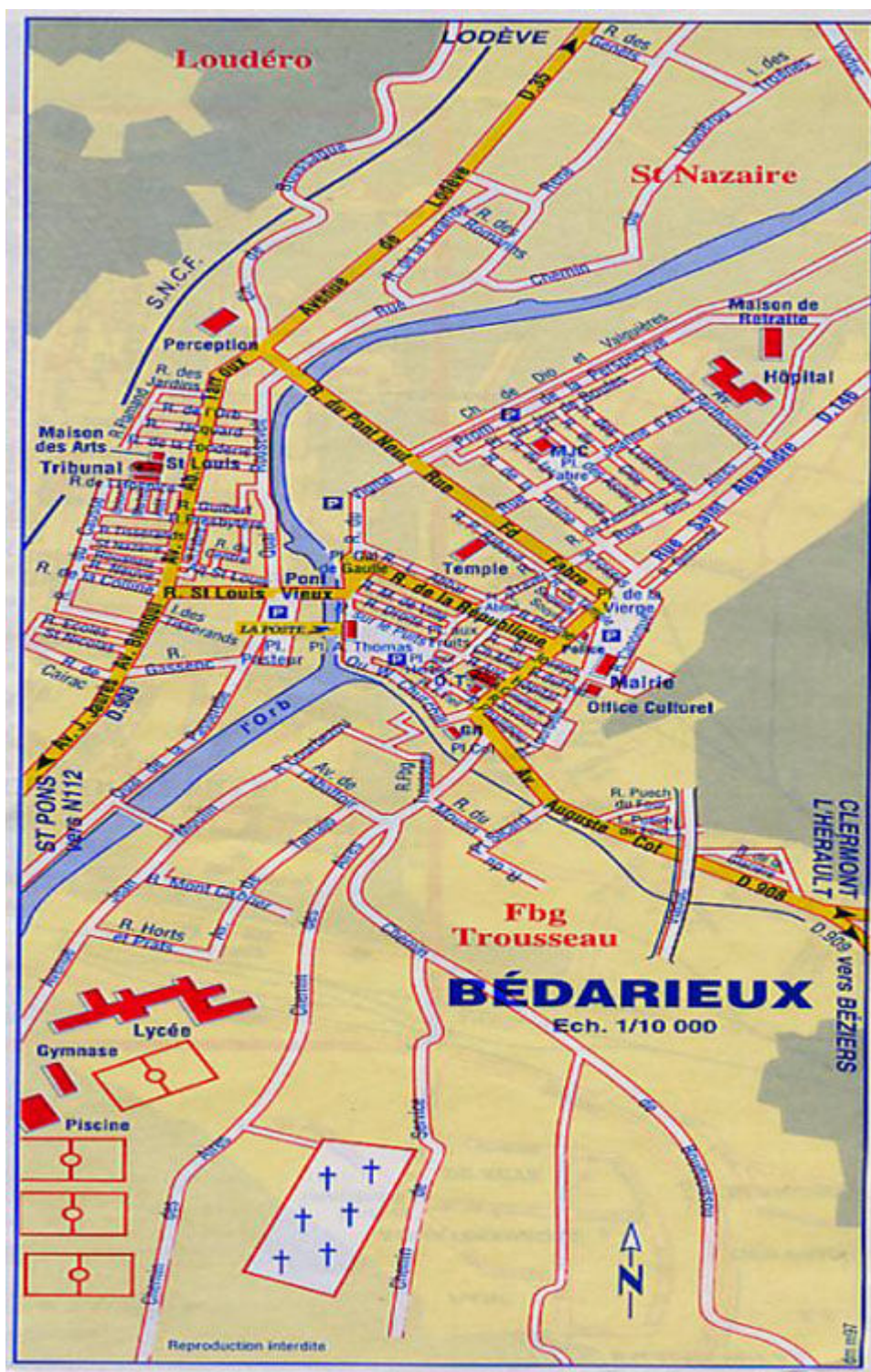








## VI e Plan de Bédarieux :

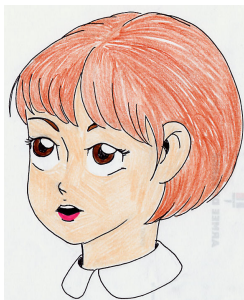




## BÉDARIEUX



## VI f Portraits de PNJs :



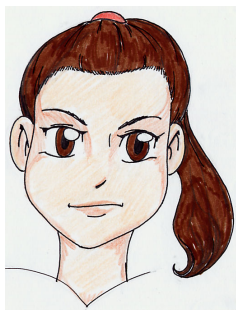
Sophie



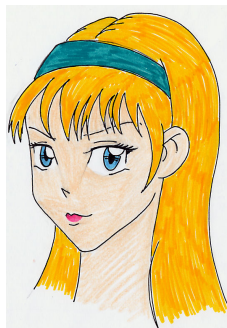
Charlotte



Christine



Félicie



Justine



Karl Grüner



Eve-Marie de Croisée-Cathares